

Общество с ограниченной ответственностью  
Научно-производственное предприятие «НавМарин»  
ООО НПП «НавМарин»

«УТВЕРЖДЕН»  
НАДС.464512.036ИС01-ЛУ

УКВ-радиотелефонная станция  
NavCom СРС-310

ИНСТРУКЦИЯ ПО ОБНОВЛЕНИЮ ВСТРОЕННОГО  
ПРОГРАММНОГО ОБЕСПЕЧЕНИЯ

НАДС.464512.036ИС01

Инд. № подл.	Подп. и дата
Взаим. инв. №	Инд. № дубл.
Подп. и дата	Подп. и дата

2025 г.

# СОДЕРЖАНИЕ

ОБЩИЕ ПОЛОЖЕНИЯ .....	3
1 ТРЕБОВАНИЯ .....	4
1.1 Основные требования к аппаратному обеспечению .....	4
1.2 Основные требования к программному обеспечению .....	4
1.3 Пример названия файла прошивки .....	4
2 ПРОЦЕДУРА ОБНОВЛЕНИЯ ПРОШИВКИ .....	5
Приложение А (кабель для обновления прошивки) .....	12
Приложение Б (схема подключения) .....	13
Лист регистрации изменений .....	14

Перв. примен.	НАДС.464512.036
Справ. №	
Подп. и дата	
Инв. № дубл.	
Взам. инв. №	
Подп. и дата	
Инв. № подл	

Версия 1.0		
<b>НАДС.464512.036ИС01</b>		
Изм	Лист	№ докум.
Разраб.	Назаров	11.04.25
Провер.	Чумиков	11.04.25
Т.контр		
Н.контр.		
Утв.	Мигалина	11.04.25
УКВ-радиотелефонная станция NavCom CPC-310		Лит.
Инструкция по обновлению встроенного программного обеспечения		Лист
		Листов
		2
		14
ООО НПП «НавМарин»		

## ОБЩИЕ ПОЛОЖЕНИЯ

**ВНИМАНИЕ!** Перед обновлением встроенного программного обеспечения УКВ-радиотелефонной станции NavCom CPC-310 внимательно ознакомьтесь с настоящей инструкцией.

**ВНИМАНИЕ!** Обновление на неправильную версию встроенного программного обеспечения может повредить УКВ-радиотелефонную станцию NavCom CPC-310 и привести к потере гарантии.

Настоящая инструкция предназначена только для авторизованных сервисных центров, осуществляющих ремонт и обслуживание УКВ-радиотелефонных станций NavCom CPC-310 и NavCom CPC-311.

Настоящая инструкция содержит описание действий по обновлению встроенного программного обеспечения (далее по тексту - прошивка) УКВ-радиотелефонной станции NavCom CPC-310 (далее по тексту - радиостанция) изготовленную по техническим условиям НАДС.464512.036ТУ.

Инт. № подл.	Подп. и дата	Взаим. инв. №	Инт. № дубл.	Подп. и дата				
Изм	Лист	№ докум.	Подп.	Дата	НАДС.464512.036ИС01			

# 1 ТРЕБОВАНИЯ

## 1.1 Основные требования к аппаратному обеспечению:

- радиостанция NavCom CPC-310;
- ПЭВМ (персональная электронно-вычислительная машина);
- источник питания постоянного тока с номинальным напряжением 12 В;
- кабель питания радиостанции;
- кабель для обновления прошивки.

## 1.2 Основные требования к программному обеспечению:

- операционная система Windows (XP, Windows 7, 8, 10);
- программа IAP\_Programmer\_V1.2.6.exe;
- файл прошивки CPC310\_SW1\_xxx\_PCBA0\_4B\_x.bin (версия для РКО);
- файл прошивки CPC310\_SW1\_xxx\_PCBA0\_4B.bin (версия для ГИМС).

## 1.3 Пример названия файла прошивки:

- CPC310\_SW1\_095\_PCBA0\_4B\_c.bin (версия для РКО);
- CPC310\_SW1\_095\_PCBA0\_4B.bin (версия для ГИМС).

Инд. № подл.	Подп. и дата	Взаим. инв. №	Инд. № дубл.	Подп. и дата						Лист
										4
Изм	Лист	№ докум.	Подп.	Дата	НАДС.464512.036ИС01					

## 2 ПРОЦЕДУРА ОБНОВЛЕНИЯ ПРОШИВКИ

2.1 Для получения последней версии прошивки обратитесь в сервисный центр компании ООО НПП «НавМарин».

2.2 Соберите кабель для обновления прошивки согласно рисунку, в приложении А.

2.3 Подключите радиостанцию к источнику питания и к ПЭВМ согласно схеме, изображенной на рисунке в приложении Б.

2.4 Включите источник питания.

2.5 Войдите в режим обновления прошивки<sup>1</sup>. Для этого зажмите кнопку «БЕДСТВИЕ» (1) и удерживая ее включите радиостанцию (нажмите и удерживайте кнопку включения и выключения радиостанции (2)) как показано на рисунке 1, после чего отпустите кнопку «БЕДСТВИЕ» (1).



Рисунок 1 – Вход в режим обновления прошивки

<sup>1</sup> При входе в режим обновления прошивки нужно контролировать ток потребления радиостанцией. Если ток потребления более 0.5 А, нужно выключить источник питания и повторить п.2.4 и п.2.5.

Инв. № подл.	Подп. и дата	Взаим. инв. №	Инв. № дубл.	Подп. и дата	Лист
					5
Изм	Лист	№ докум.	Подп.	Дата	

2.6 После входа в режим обновления прошивки, подсветка экрана радиостанции должна два раза включиться и выключиться после чего перейти в состояние «ВКЛ», при этом экран радиостанции должен оставаться пустым как показано на рисунке 2.

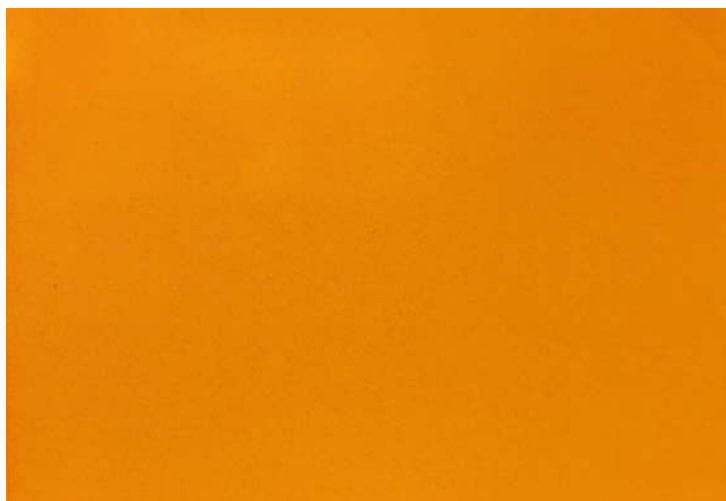


Рисунок 2 – Экран радиостанции в режиме обновления прошивки

2.7 Запустите программу IAP\_Programmer\_V1.2.6.exe.

2.8 Установите параметр «Port Type» в соответствии с рисунком 3.

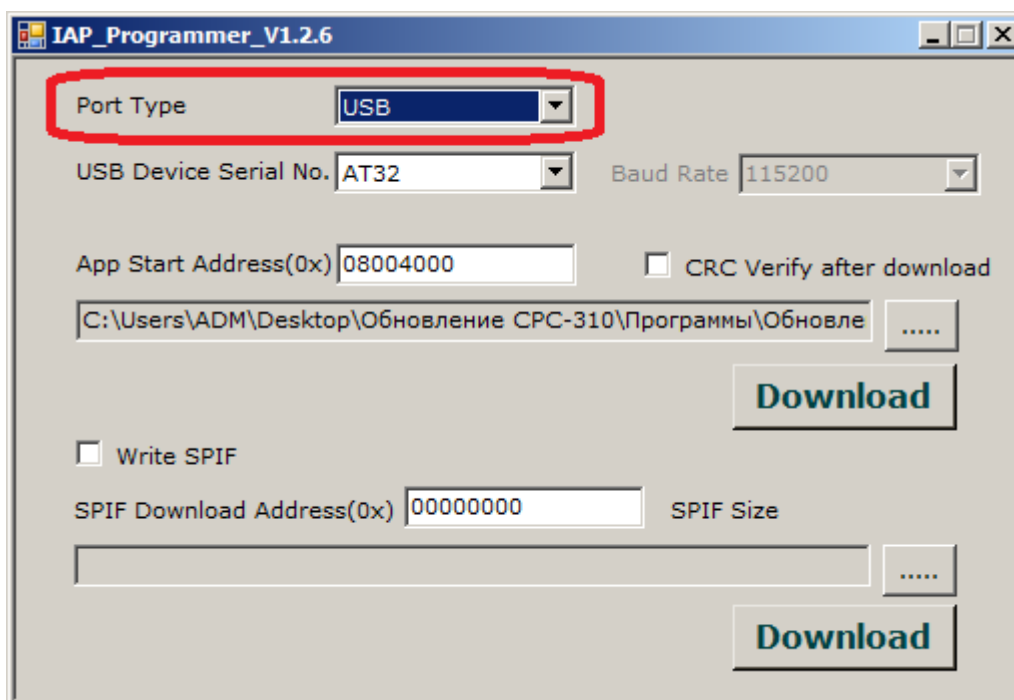


Рисунок 3 – Установка параметра «Port Type»

Инв. № подл.	Подп. и дата
Взаим. инв. №	Инв. № дубл.
Подп. и дата	
Изм	Лист
№ докум.	№ докум.
Подп.	Подп.
Дата	Дата

2.9 Установите параметр «USB Device Serial No.» в соответствии с рисунком 4.

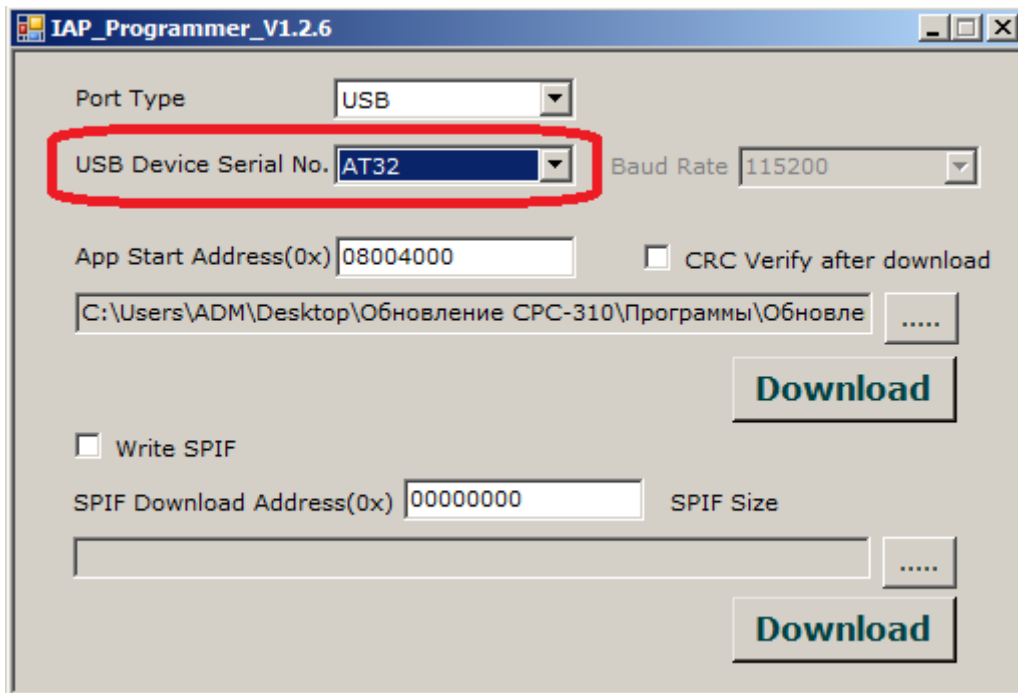


Рисунок 4 – Установка параметра «USB Device Serial No.»

2.10 Установите параметр «App Start Adress (0x)» в соответствии с рисунком 5.

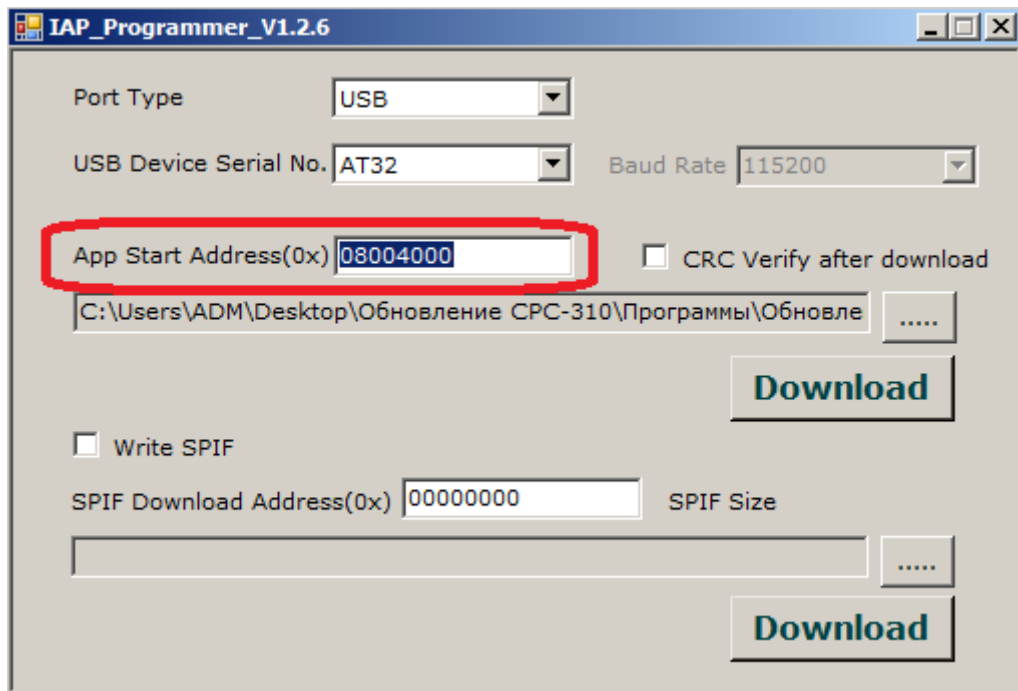


Рисунок 5 – Установка параметра «App Start Adress (0x)»

Инд. № подл.	Подп. и дата
Взаим. инв. №	Инд. № дубл.
Подп. и дата	
	Подп. и дата

Изм.	Лист	№ докум.	Подп.	Дата
------	------	----------	-------	------

**ВНИМАНИЕ!** Неправильная установка значения параметра «App Start Adress (0x)» может привести к потере работоспособности радиостанции с возможностью восстановления только в сервисном центре компании ООО НПП «НавМарин».

2.11 Укажите путь к файлу с прошивкой нажав на кнопку, выделенную на рисунке 6.

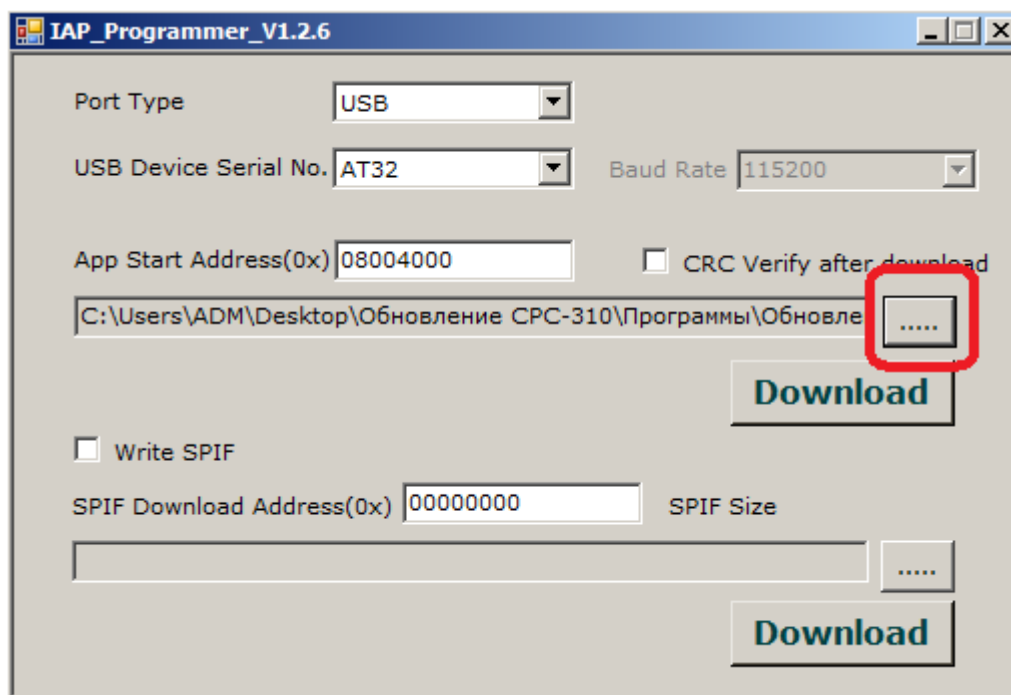


Рисунок 6 – Указание пути к файлу с прошивкой

2.12 Для начала процесса обновления прошивки нажмите на кнопку «Download», указанную на рисунке 7.

Инд. № подл.	Подп. и дата	Взаим. инв. №	Инд. № дубл.	Подп. и дата
Изм	Лист	№ докум.	Подп.	Дата
НАДС.464512.036ИС01				Лист
				8

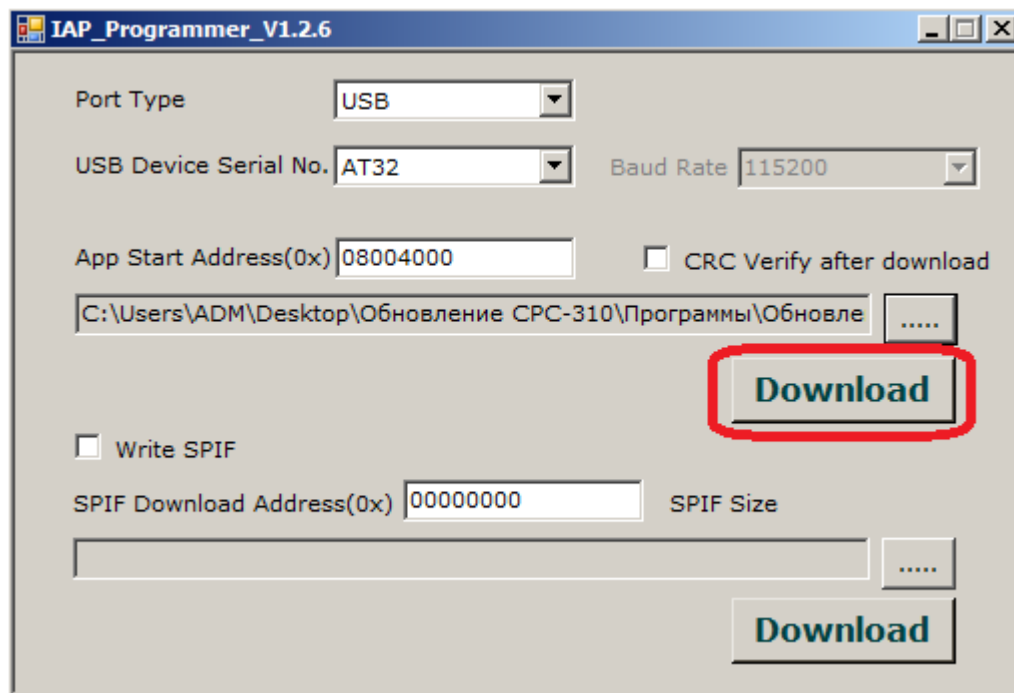


Рисунок 7 – Кнопка «Download»

2.13 Диалоговое окно в процессе обновления прошивки показано на рисунке 8.

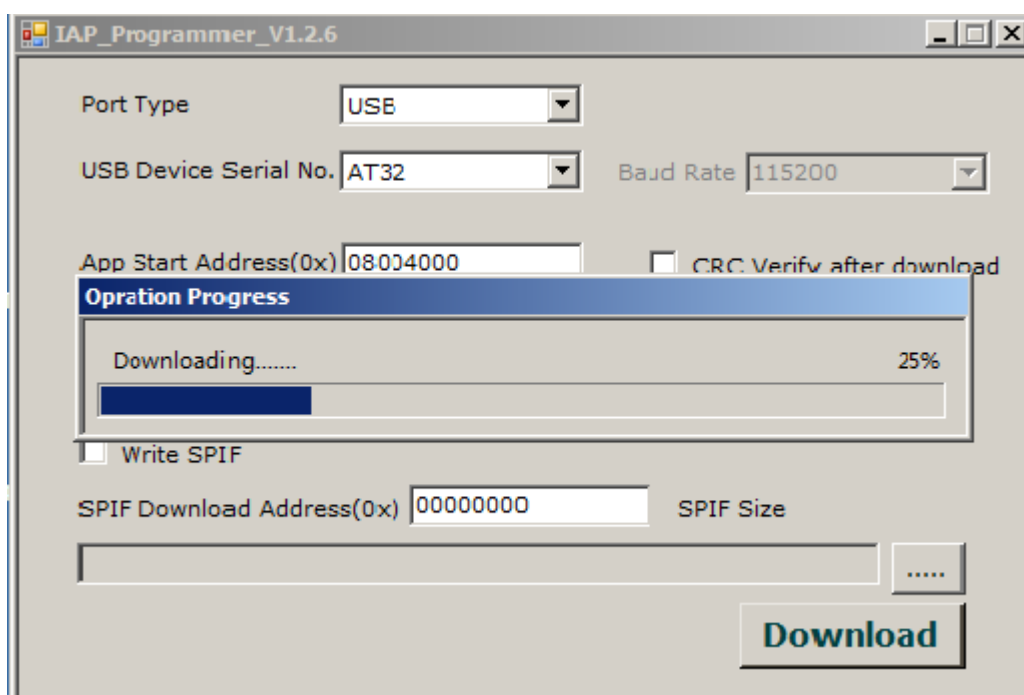


Рисунок 8 – Диалоговое окно в процессе обновления прошивки

Инд. № подл.	Подп. и дата
Взаим. инв. №	Инд. № дубл.
Подп. и дата	
Инд. № подл.	

Изм.	Лист	№ докум.	Подп.	Дата

**ВНИМАНИЕ!** Во время процесса обновления прошивки:

Не выключайте радиостанцию;

Не отключайте радиостанцию от источника питания;

Не отсоединяйте кабель для обновления прошивки.

Это может привести к выходу радиостанции из строя и потери гарантии!

2.14 Дождитесь окончания процесса обновления прошивки (примерно 20 секунд) и нажмите кнопку «ОК» как показано на рисунке 9.

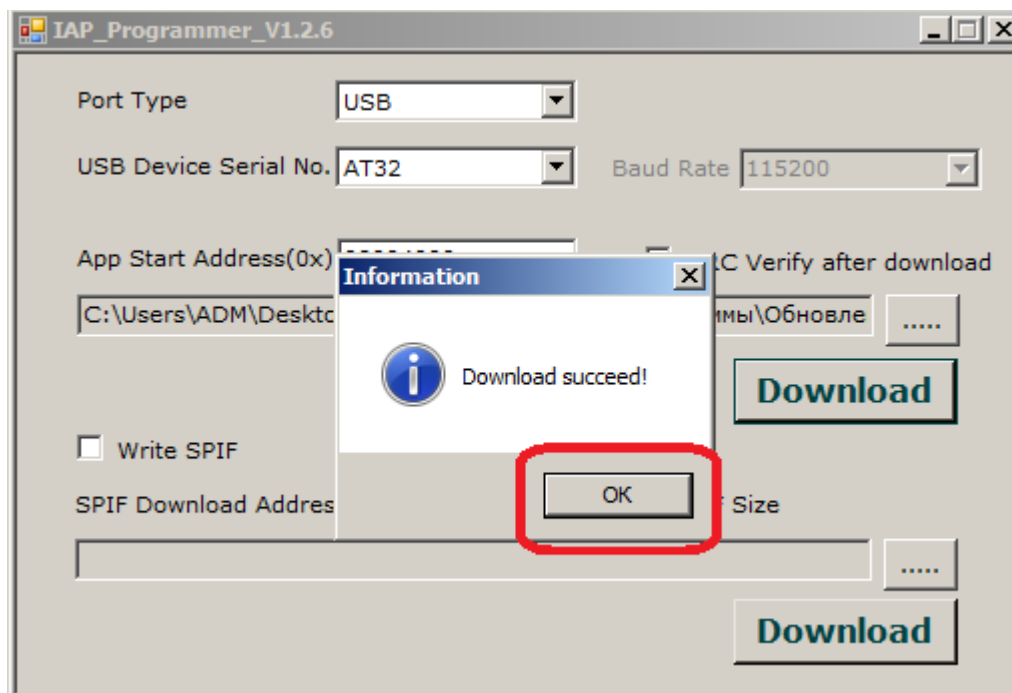


Рисунок 9 – Диалоговое окно после окончания обновления прошивки

2.15 После окончания процесса обновления прошивки, подсветка экрана радиостанции должна непрерывно менять свое состояние с «ВКЛ.» на «ВЫКЛ.».

2.16 Выключите радиостанцию кратковременно нажав на кнопку включения и выключения радиостанции указанную на рисунке 10.

Инв. № подл.	Подп. и дата
Взаим. инв. №	Инв. № дубл.
Подп. и дата	Подп. и дата
Изм	Лист
№ докум.	Подп.
Дата	Дата

Изм	Лист	№ докум.	Подп.	Дата
-----	------	----------	-------	------



Рисунок 10 – Кнопка включения и выключения радиостанции

2.17 Выключите источник питания.

2.18 Отключите от радиостанции кабель для обновления прошивки.

2.19 Включите источник питания.

2.20 Включите радиостанцию удерживая кнопку включения выключения радиостанции, указанную на рисунке 10.

2.21 Убедитесь в том, что версия прошивки радиостанции успешно обновилась. Версию прошивки можно посмотреть, перейдя в «Главное меню» → «Конфиг. системы» → «Версия ПО» как показано на рисунке 11.

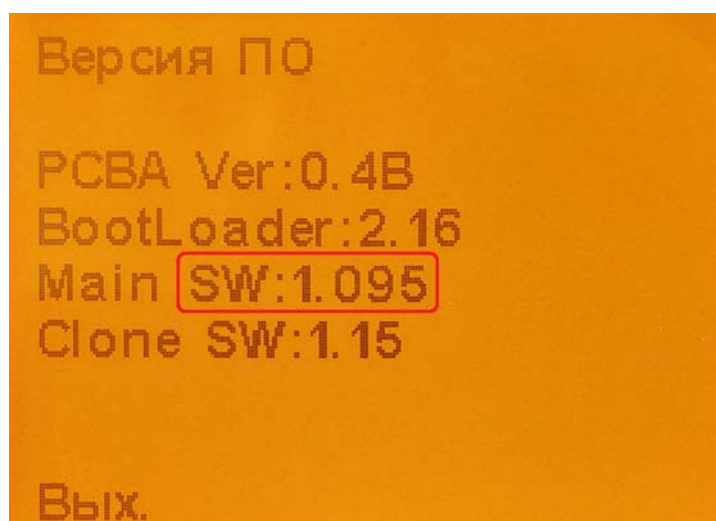


Рисунок 11 – Экран радиостанции с информацией о версии прошивки

Инв. № подл.	Подп. и дата
Взаим. инв. №	Инв. № дубл.
Подп. и дата	Подп. и дата

Изм	Лист	№ докум.	Подп.	Дата
-----	------	----------	-------	------

Приложение А  
(кабель для обновления прошивки)

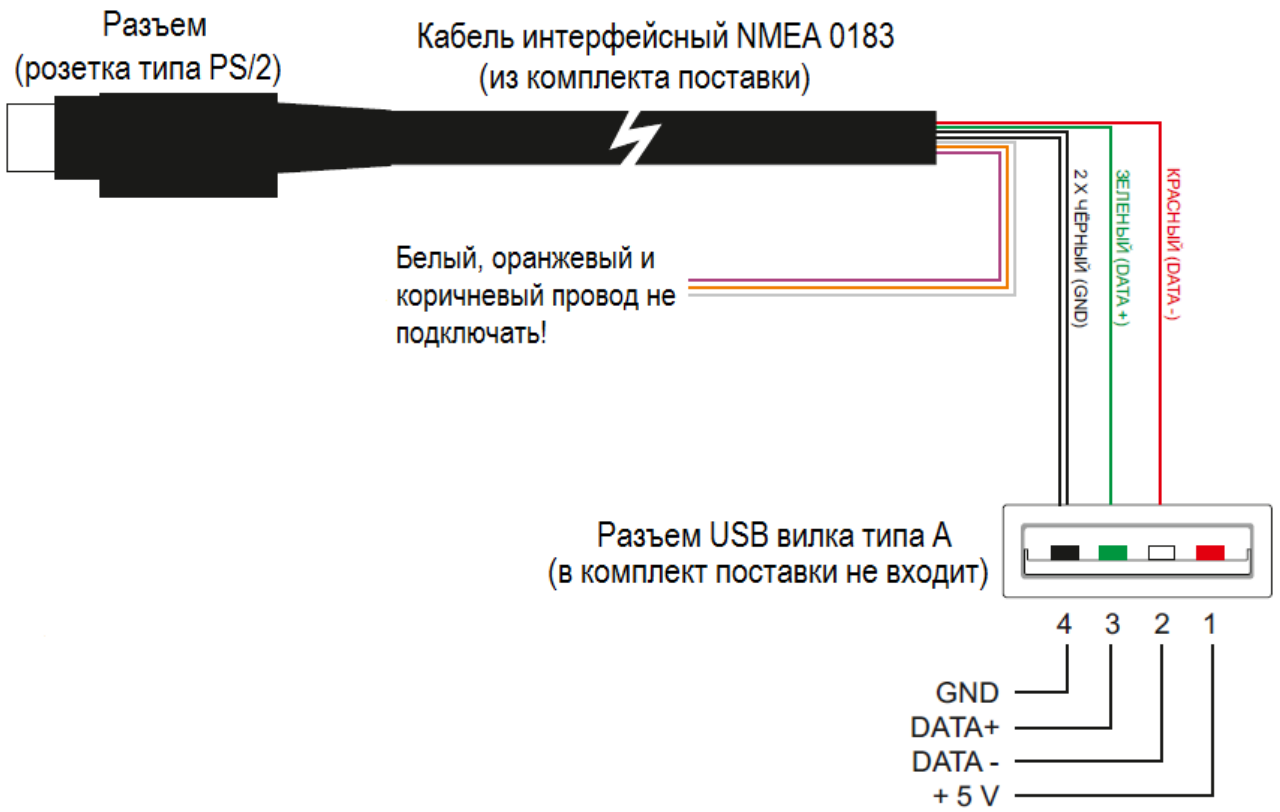


Рисунок А.1 – Кабель для обновления прошивки

Инв. № подл.	Подп. и дата	Взаим. инв. №	Инв. № дубл.	Подп. и дата
Изм	Лист	№ докум.	Подп.	Дата
НАДС.464512.036ИС01				Лист
				12

Приложение Б  
(схема подключения)

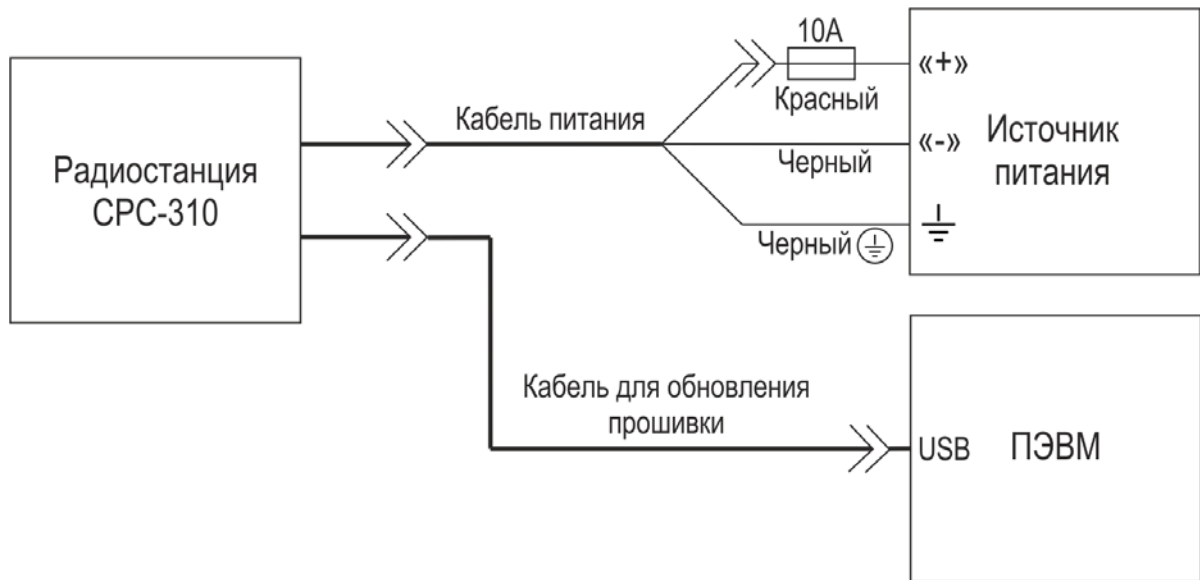


Рисунок Б.1 – Схема подключения

Инв. № подл.	Подп. и дата	Взаим. инв. №	Инв. № дубл.	Подп. и дата

Изм	Лист	№ докум.	Подп.	Дата

НАДС.464512.036ИС01

