

Общество с ограниченной ответственностью
Научно-производственное предприятие «НавМарин»
ООО НПП «НавМарин»

«УТВЕРЖДЕН»
НАДС.464512.036ИС02-ЛУ

УКВ-радиотелефонная станция
NavCom СРС-311

ИНСТРУКЦИЯ ПО ОБНОВЛЕНИЮ ВСТРОЕННОГО
ПРОГРАММНОГО ОБЕСПЕЧЕНИЯ

НАДС.464512.036ИС02

Инд. № подл.	Подп. и дата
Взаим. инв. №	Инд. № дубл.
Подп. и дата	Подп. и дата

2025 г.

СОДЕРЖАНИЕ

ОБЩИЕ ПОЛОЖЕНИЯ	3
1 ТРЕБОВАНИЯ	4
1.1 Основные требования к аппаратному обеспечению	4
1.2 Основные требования к программному обеспечению	4
1.3 Пример названия файла прошивки	4
2 ПРОЦЕДУРА ОБНОВЛЕНИЯ ПРОШИВКИ	5
Приложение А (кабель для обновления прошивки)	12
Приложение Б (схема подключения)	13
Лист регистрации изменений	14

Перв. примен.	НАДС.464512.036			
Справ. №				
Подп. и дата				
Инв. № дубл.				
Взам. инв. №				
Подп. и дата				
Инв. № подл				

Версия 1.0				
НАДС.464512.036ИС02				
Изм	Лист	№ докум.	Подп.	Дата
Разраб.	Назаров		<i>[Подпись]</i>	11.04.25
Провер.	Чумиков		<i>[Подпись]</i>	11.04.25
Т.контр				
Н.контр.				
Утв.	Мигалина		<i>[Подпись]</i>	11.04.25

УКВ-радиотелефонная станция NavCom CPC-311 Инструкция по обновлению встроенного программного обеспечения	Лит.	Лист	Листов
	2	14	
ООО НПП «НавМарин»			

1 ТРЕБОВАНИЯ

1.1 Основные требования к аппаратному обеспечению:

- радиостанция NavCom CPC-311;
- ПЭВМ (персональная электронно-вычислительная машина);
- источник питания постоянного тока с номинальным напряжением 12 В;
- кабель питания радиостанции;
- кабель для обновления прошивки.

1.2 Основные требования к программному обеспечению:

- операционная система Windows (XP, Windows 7, 8, 10);
- программа IAP_Programmer_V1.2.6.exe;
- файл прошивки CPC311_SW1_xxx_PCBA0_4_x.bin (версия для РКО);
- файл прошивки CPC311_SW1_xxx_PCBA0_4.bin (версия для ГИМС).

1.3 Пример названия файла прошивки:

- CPC311_SW1_087_PCBA0_4_c.bin (версия для РКО);
- CPC311_SW1_087_PCBA0_4.bin (версия для ГИМС).

Инв. № подл.	Подп. и дата	Взаим. инв. №	Инв. № дубл.	Подп. и дата					Лист
									4
Изм	Лист	№ докум.	Подп.	Дата	НАДС.464512.036ИС02				

2 ПРОЦЕДУРА ОБНОВЛЕНИЯ ПРОШИВКИ

2.1 Для получения последней версии прошивки обратитесь в сервисный центр компании ООО НПП «НавМарин».

2.2 Соберите кабель для обновления прошивки согласно рисунку, в приложении А.

2.3 Подключите радиостанцию к источнику питания и к ПЭВМ согласно схеме, изображенной на рисунке в приложении Б.

2.4 Включите источник питания.

2.5 Войдите в режим обновления прошивки¹. Для этого одновременно нажмите кнопки «РТТ», «МОВ» и «ЦССБ» после чего отпустите. Комбинация кнопок для входа в режим обновления прошивки показана на рисунке 1.



Рисунок 1 – Вход в режим обновления прошивки

¹ При входе в режим обновления прошивки нужно контролировать ток потребления радиостанцией. Если ток потребления более 0.5 А, нужно выключить источник питания и повторить п.2.4 и п.2.5.

Инв. № подл.	Подп. и дата
Взаим. инв. №	Подп. и дата
Инв. № дубл.	Подп. и дата
Подп. и дата	Подп. и дата

Изм	Лист	№ докум.	Подп.	Дата
-----	------	----------	-------	------

2.6 После входа в режим обновления прошивки, на экране тангенты МТТ-1 должно появиться сообщение, указанное на рисунке 2.



Рисунок 2 – Экран тангенты МТТ-1 в режиме обновления прошивки

2.7 Запустите программу IAP_Programmer_V1.2.6.exe.

2.8 Установите параметр «Port Type» в соответствии с рисунком 3.

Инв. № подл.	Подп. и дата	Взаим. инв. №	Инв. № дубл.	Подп. и дата
Изм	Лист	№ докум.	Подп.	Дата
НАДС.464512.036ИС02				Лист
				6

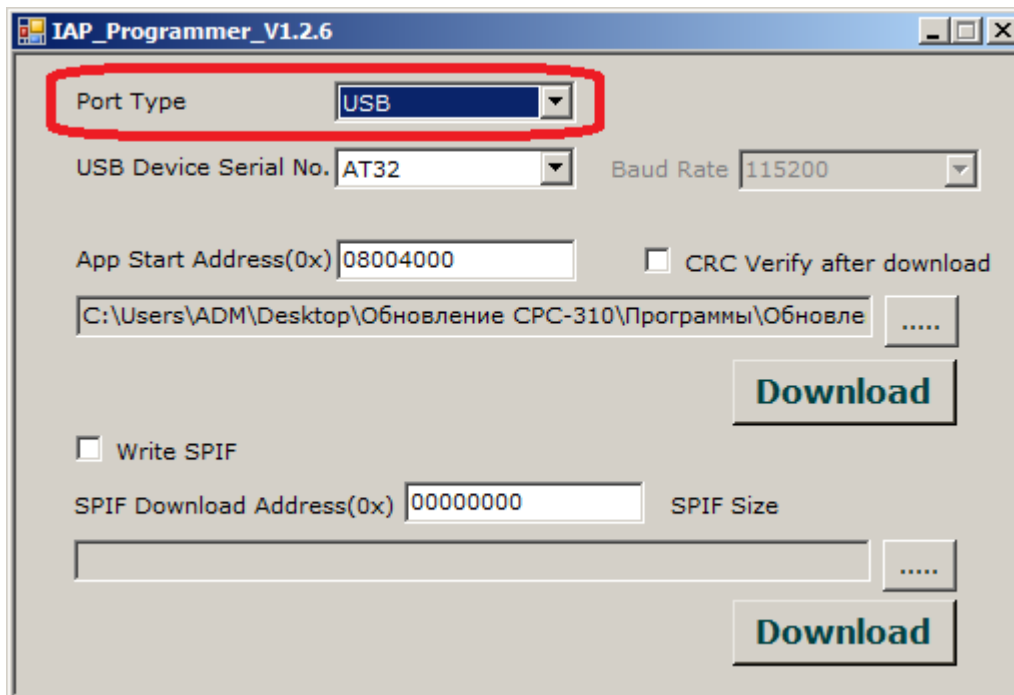


Рисунок 3 – Установка параметра «Port Type»

2.9 Установите параметр «USB Device Serial No.» в соответствии с рисунком 4.

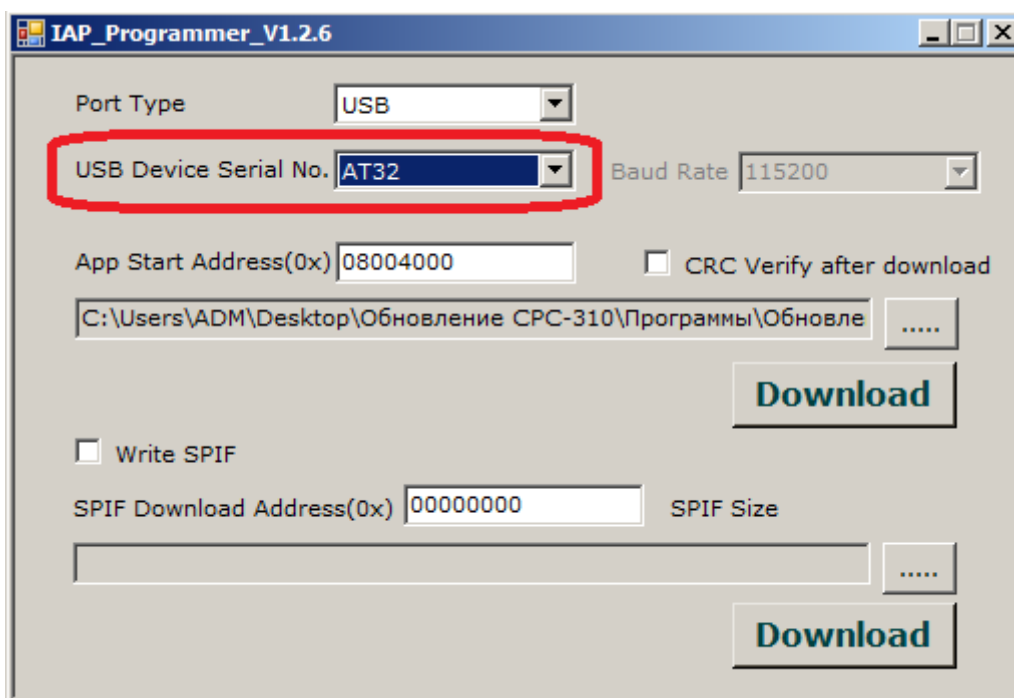


Рисунок 4 – Установка параметра «USB Device Serial No.»

2.10 Установите параметр «App Start Adress (0x)» в соответствии с рисунком 5.

Инт. № подл.	Подп. и дата
Взаим. инв. №	Инв. № дубл.
Подп. и дата	
Инт. № подл.	

Изм	Лист	№ докум.	Подп.	Дата

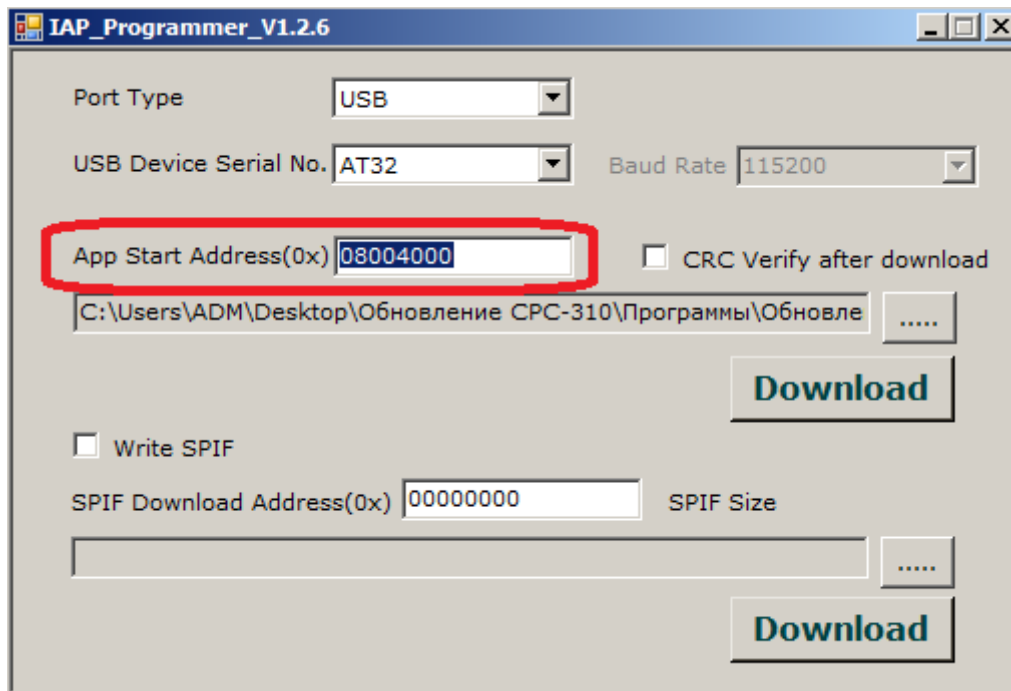


Рисунок 5 – Установка параметра «App Start Adress (0x)»

ВНИМАНИЕ! Неправильная установка значения параметра «App Start Adress (0x)» может привести к потере работоспособности радиостанции с возможностью восстановления только в сервисном центре компании ООО НПП «НавМарин».

2.11 Укажите путь к файлу с прошивкой нажав на кнопку, выделенную на рисунке 6.

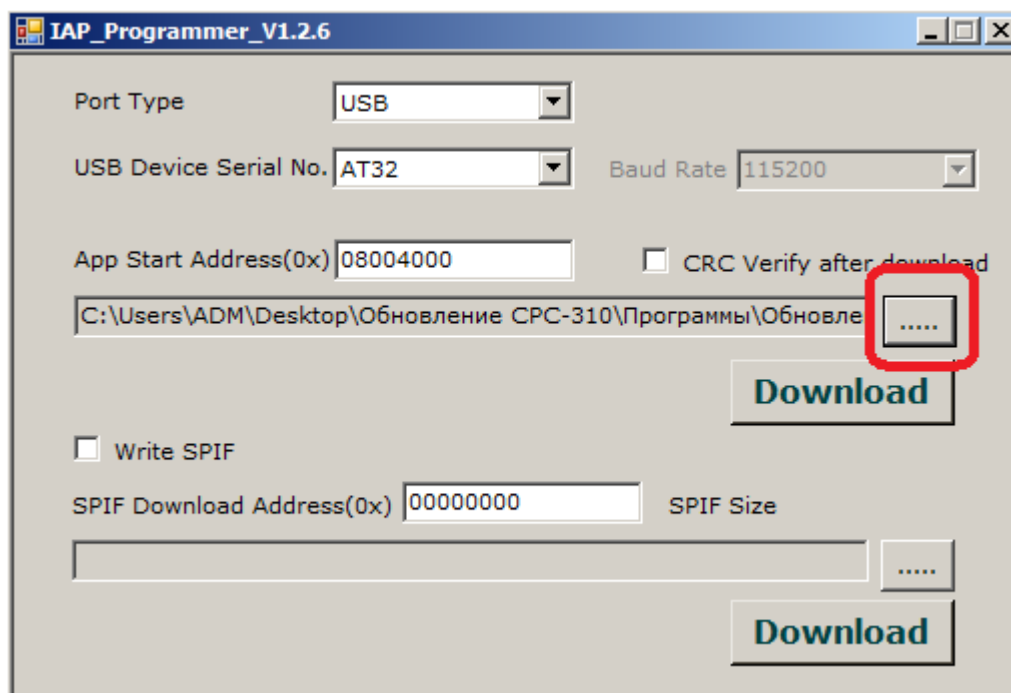


Рисунок 6 – Указание пути к файлу с прошивкой

Инд. № подл.	Подп. и дата
Взаим. инв. №	Инд. № дубл.
Подп. и дата	
Инд. № подл.	

Изм.	Лист	№ докум.	Подп.	Дата

2.12 Для начала процесса обновления прошивки нажмите на кнопку «Download», указанную на рисунке 7.

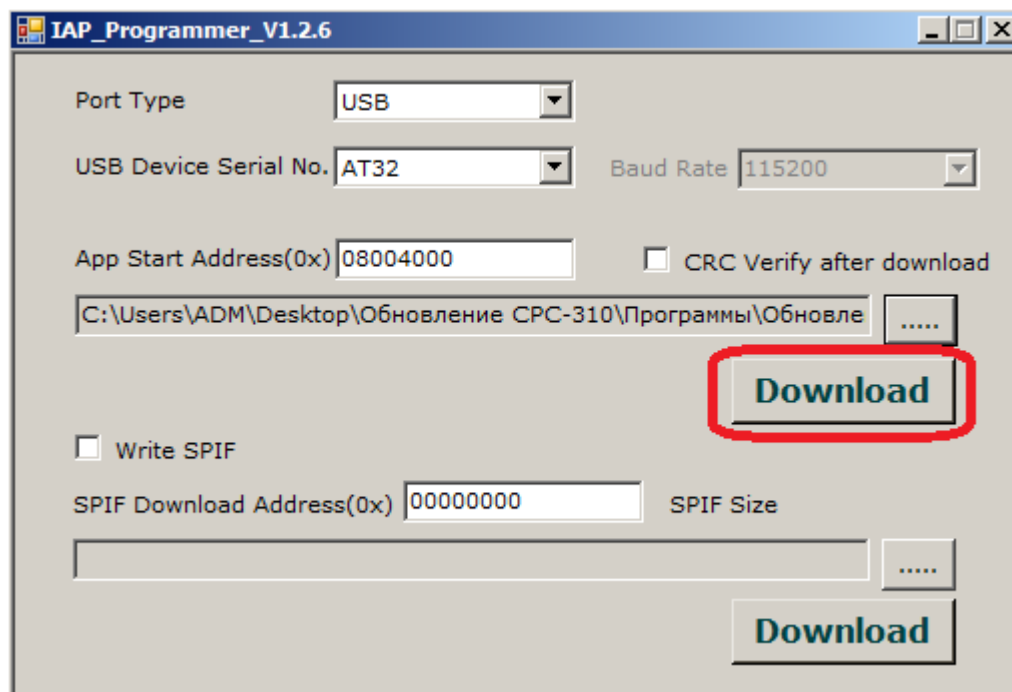


Рисунок 7 – Кнопка «Download»

2.13 Диалоговое окно в процессе обновления прошивки показано на рисунке 8.

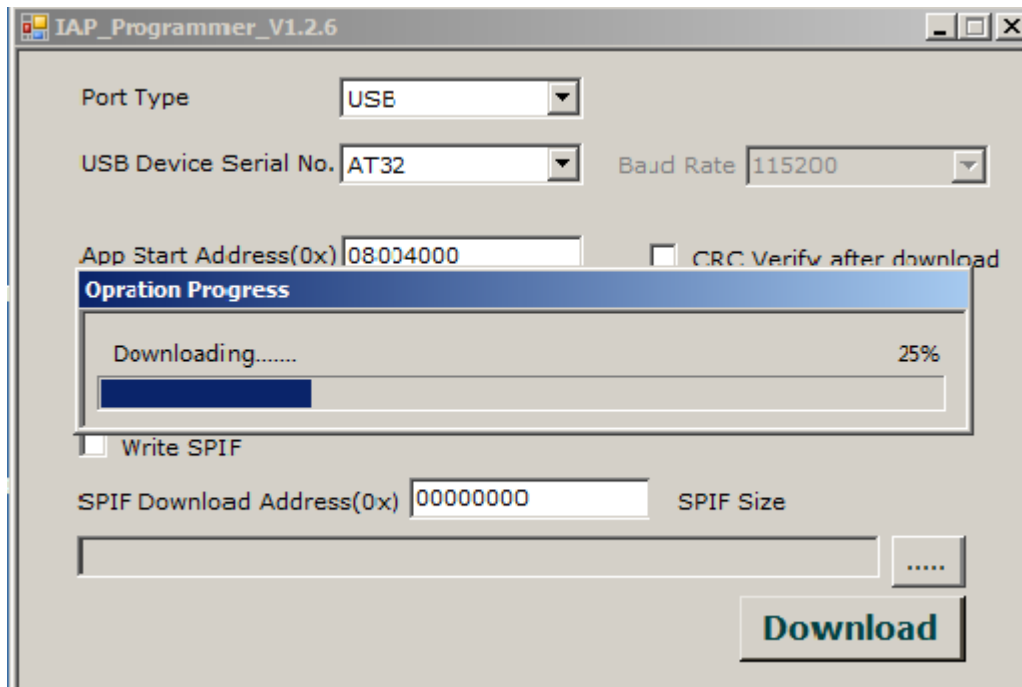


Рисунок 8 – Диалоговое окно в процессе обновления прошивки

Инд. № подл.	Подп. и дата
Взаим. инв. №	Инд. № дубл.
Подп. и дата	Подп. и дата
Инд. № подл.	Инд. № дубл.

Изм.	Лист	№ докум.	Подп.	Дата
------	------	----------	-------	------

ВНИМАНИЕ! Во время процесса обновления прошивки:

Не выключайте радиостанцию;

Не отсоединяйте тангенту МТТ-1 от радиостанции;

Не отключайте радиостанцию от источника питания;

Не отсоединяйте кабель для обновления прошивки.

Это может привести к выходу радиостанции из строя и потери гарантии!

2.14 Дождитесь окончания процесса обновления прошивки (примерно 20 секунд) и нажмите кнопку «ОК» как показано на рисунке 9.

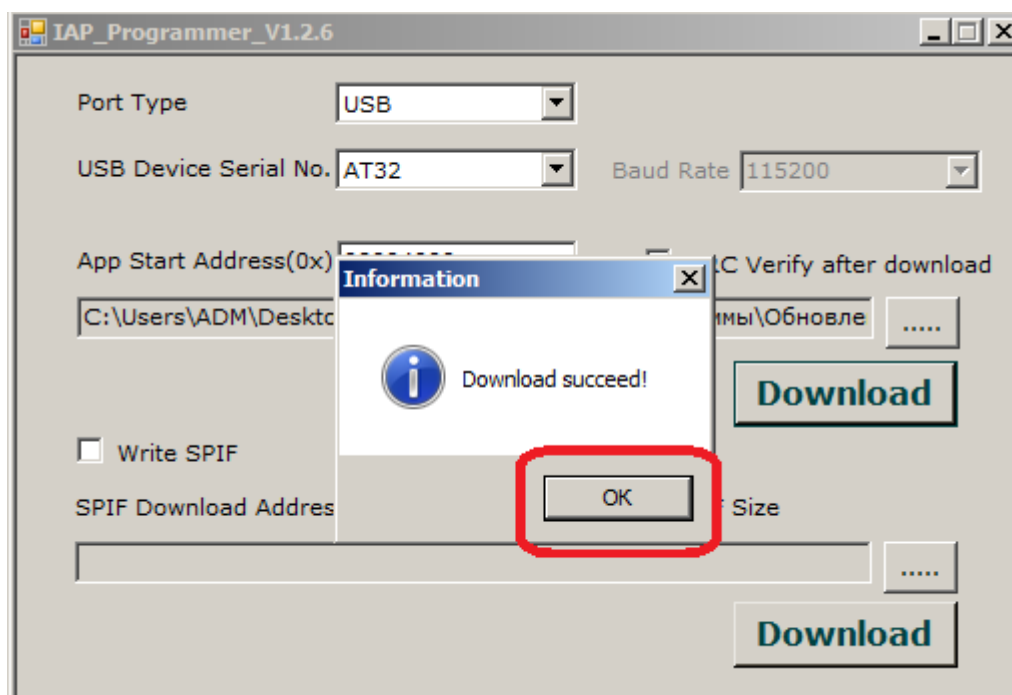


Рисунок 9 – Диалоговое окно после окончания обновления прошивки

2.15 Выключите **ИСТОЧНИК ПИТАНИЯ**.

2.16 Отключите от радиостанции кабель для обновления прошивки.

2.17 Включите источник питания.

2.18 Включите радиостанцию.

2.19 Убедитесь в том, что версия прошивки радиостанции успешно обновилась. Версию прошивки можно посмотреть, перейдя в «Главное меню» → «Конфиг. системы» → «Версия ПО» как показано на рисунке 10.

Инд. № подл.	Подп. и дата
Взаим. инв. №	Инд. № дубл.
Подп. и дата	Подп. и дата
Инд. № подл.	

Изм.	Лист	№ докум.	Подп.	Дата
------	------	----------	-------	------

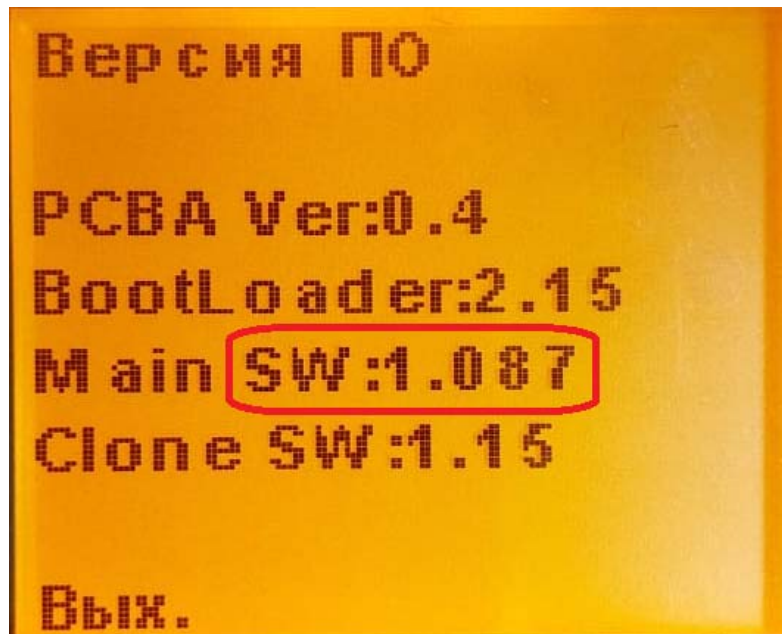


Рисунок 10 – Экран тангенты МТТ-1 с информацией о версии прошивки

Инв. № подл.	Подп. и дата	Взаим. инв. №	Инв. № дубл.	Подп. и дата
Изм	Лист	№ докум.	Подп.	Дата
НАДС.464512.036ИС02				Лист
				11

Приложение А
(кабель для обновления прошивки)

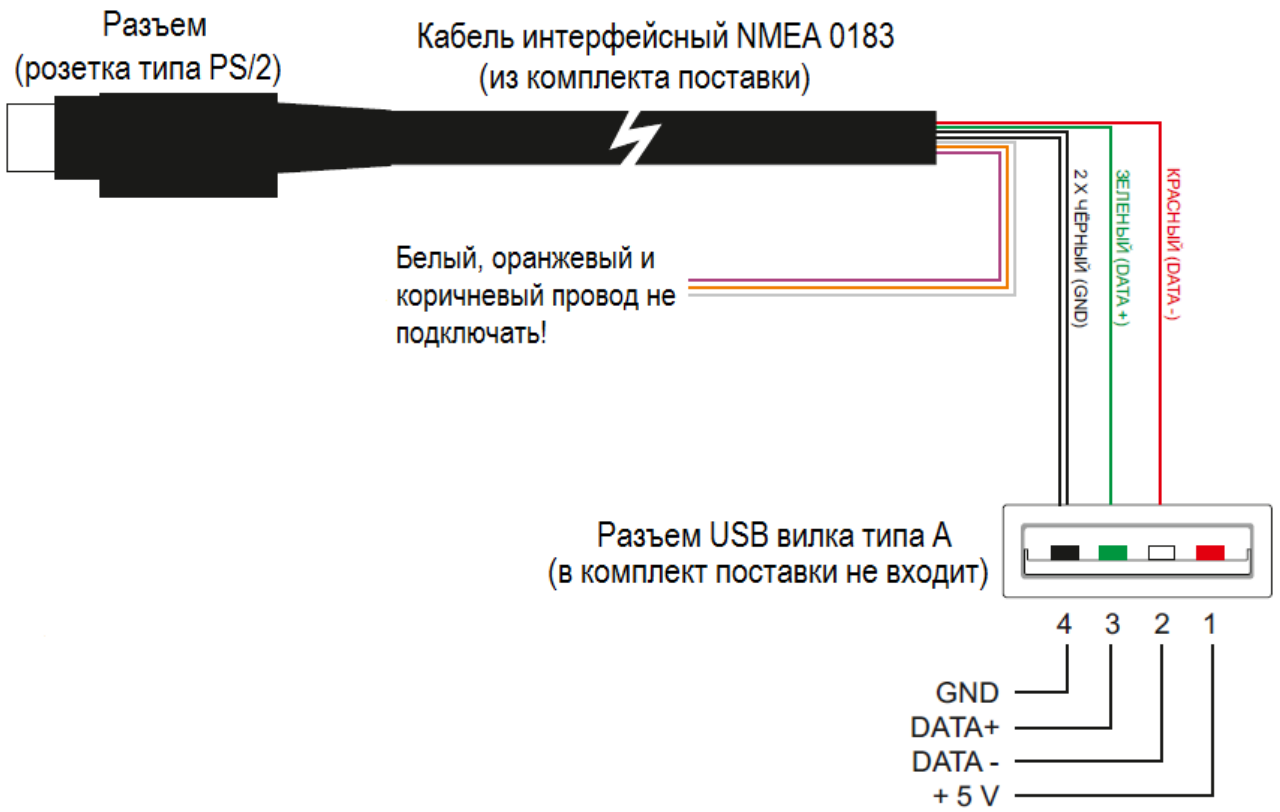


Рисунок А.1 – Кабель для обновления прошивки

Инв. № подл.	Подп. и дата	Взаим. инв. №	Инв. № дубл.	Подп. и дата
Изм	Лист	№ докум.	Подп.	Дата

НАДС.464512.036ИС02

Лист
12

Приложение Б
(схема подключения)

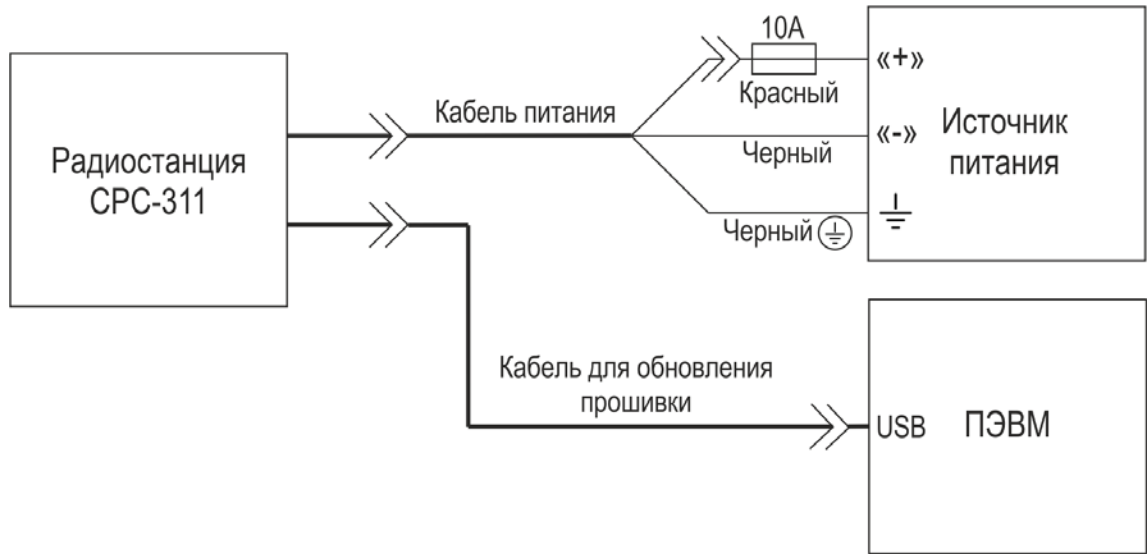


Рисунок Б.1 – Схема подключения

Инв. № подл.	Подп. и дата	Взаим. инв. №	Инв. № дубл.	Подп. и дата

Изм	Лист	№ докум.	Подп.	Дата

НАДС.464512.036ИС02

Лист

13

